



**MAIS INFORMAÇÃO.
MAIS COMUNICAÇÃO.
www.appacdm-lisboa.pt**

MAIS INFORMAÇÃO. MAIS COMUNICAÇÃO.

www.appacdm-lisboa.pt

N.º 24 | Março 2013



Caros Amigos,

No seguimento da última edição do “MAIS”, que fez um resumo das comemorações do 50º Aniversário, gostava de vos transmitir o nosso empenho, em manter a dinâmica então criada para o ano em curso e seguintes.

Foi muito importante o forte envolvimento dos diferentes intervenientes no programa cumprido e é todo esse entusiasmo que queremos galvanizar para ultrapassar os desafios que se nos colocam.

Neste início de Abril, mais concretamente no período de 8 a 12, estaremos a ser auditados com vista à renovação da certificação pelo referencial EQUASS.

É um momento importante que avaliará o processo de melhoria ocorrido na Instituição nos últimos 2 anos.

Sendo este um processo que nos ajuda a questionar a forma como fazemos o nosso trabalho, proporciona oportunidades de mudança, que permitem um melhor desempenho de toda a Instituição, com reflexo positivo nos nossos utentes.

Esta edição do “MAIS”, recupera algumas das notícias dos meses anteriores, dado que a última foi exclusivamente dedicada ao 50º aniversário.

UM ABRAÇO A TODOS.

Nuno Soares Franco
Presidente da Direção

MAIS... pessoas

Curso de Saúde e Socorrismo nos Bombeiros Voluntários de Sacavém

Em janeiro, um grupo de Colaboradores da APPACDM de Lisboa disponibilizou os sábados para um curso de Saúde e Socorrismo, nos Bombeiros Voluntários de Sacavém. Esta ação decorreu no âmbito do Plano de Formação 2012/2013 financiada pelo Programa Operacional para o Potencial Humano, tendo sido monitorizada pelo Bombeiro Voluntário e Formador Bruno Mascarenhas, num ambiente de dinamismo e boa disposição.

Apesar da seriedade do tema, houve alguns momentos bem divertidos, na aplicação prática dos conhecimentos teóricos adquiridos sobre Suporte Básico de Vida, pois cada participante tinha que demonstrar aos restantes as suas aprendizagens, simulando situações de avaliação do estado de consciência da “vítima” e técnicas de reanimação através de compressões e insuflações, quer a adultos, quer a crianças. Para tal, contou-se com a(s) boneca(s) Ana(s), parceira(s) vital(is) nestas práticas.



No último dia aprenderam-se as regras principais para combate a incêndios, com simulação no exterior com extintores para diversos tipos de fogo. Todos colaboraram ativamente, empenhando-se nas várias situações.



O grupo de 22 formandos era algo heterógeno, ainda que todos tivessem expectativas muito similares: dois Ajudantes de Ação Direta da Júlia Moreira (Hugo Augusto e Cecília Neto); uma Ajudante de Ação Direta e a Diretora-Adjunta da Alapraia (Vanessa Landim e Augusta Pereira); quatro técnicas do Centro de Recursos para a Inclusão (Ana Rita Santos, Ana Patrícia Carvalho, Carla Bangueses e Tânia Timóteo), um Monitor, um Ajudante de Ação Direta e um Professor da Quinta dos Inglesinhos (Carlos Cruz, Tiago Pascoal e Pedro Viegas), quatro Educadoras de Infância e duas Ajudantes de Ação Direta da Creche (Clotilde Ferreira, Filipa Pinheiro, Adelaide Melo, Vanessa Marques, Vanessa Brás e Lourdes Andrade) e cinco Colaboradores da Sede (António Maia, Marta Reis, Isilda Marques, Anabela Marques e Isabel Bento).

O balanço final foi muito positivo e uma outra ação igual irá decorrer ainda durante o primeiro semestre do ano, com um novo grupo que está a ser constituído. Entretanto, durante os meses de fevereiro e março já se iniciaram outros três cursos nas áreas de Informática para o Utilizador e de Cuidados Humanos Básicos.

Assim, chegamos a um total de 1800h de formação já ministradas em 2013, porque “FORMAÇÃO é a solução” – lema do Centro de Formação CaF, nosso parceiro que nos apoia em candidaturas e na execução de projetos de formação profissional para os Colaboradores.

MAIS... comemorações

Dia de Reis especial no Bloco da Ajuda



No Bloco da Ajuda celebrámos, no dia 4 de janeiro de 2013, o Dia de Reis, com muita alegria e que contou também com uma entrega de presentes, muito especial.

Para a entrega de presentes, escolhidos pelos clientes do Bloco Ajuda e patrocinados pelo BPI, tivemos a presença dos “Reis Magos”, representados pelos monitores Baltazar, Delfim e João Santos.

A receptividade foi grande e a surpresa ainda maior!

Delfim Mota



MAIS... entretenimento

Cinema na Ajuda



No passado dia 20 de fevereiro, realizou-se a 1ª sessão de cinema, organizada pelo grupo III. A escolha do filme, a elaboração dos posters de divulgação e dos bilhetes, foi realizada com a colaboração dos utentes.

Tivemos lotação esgotada na apresentação de “Entrelaçados” em que, à entrada, cada cliente recebia algumas gomas para degustar enquanto visionava o filme.

Foi uma tarde bem divertida, que será para repetir, agora organizada por um outro grupo!

BLOCO AJUDA



MAIS... Janeiras Centro Julia Moreira

No dia 7 de Janeiro, como todos os anos, o Centro Júlia Moreira recebeu as crianças da Creche da Sta. Casa da Misericórdia de Lisboa, que cantaram as Janeiras para os nossos clientes e colaboradores.

As crianças que nos visitaram, ofereceram-nos um centro de mesa, feito pelos próprios e que nós retribuímos com rebuçados para todos.

Foi uma manhã diferente e que os nossos clientes adoraram.



MAIS... Atividades Lar e CAO das Pedralvas

No passado dia 14 de janeiro, o Lar e CAO das Pedralvas voltaram a receber duas estagiárias do terceiro ano do curso de animador sócio-cultural, ao abrigo da parceria estabelecida com o Instituto de Desenvolvimento Social, sito no Largo da Luz em Carnide.

Os nossos residentes irão por esta via continuar a beneficiar de atividades adicionais de lazer e diversão, sempre muito bem vindas e apreciadas por todos.



MAIS... Famílias Na Creche

No âmbito da participação das famílias na Creche, tivemos uma manhã muito animada, proporcionada por alguns avós, que nos presentearam com músicas populares infantis, ao som de acordeão.

Foi uma manhã muito divertida e as crianças participaram ativamente na festa. A todos os que nos proporcionaram este momento, o nosso Obrigado!



MAIS... Viver o Carnaval no Lar das Pedralvas

“O segredo de um grande sucesso esta no trabalho de uma grande equipe”.

Este foi o lema das Pedralvas para se “viver o carnaval”. O trabalho foi pensado e desenvolvido de forma a que o contributo de todos fosse valorizado e aproveitado para o tema.

Este ano escolhemos caracterizar uma banda, para que todos os utentes participassem no baile de máscaras, que se realizou no salão do lar.

Para a realização deste projeto, os clientes pintaram cartolinas, cartões, recortaram círculos em diversos papeis, revestiram e colaram materiais reciclados.

Resultado final – Bonés e “Dragonas” ... a animação do baile!!!

Banda formada e dragonas preparadas... a tarde foi de grande divertimento!



MAIS... Quinta dos Inglesinhos Clasa

Realizou-se no passado dia 20 de Março o Plenário do **Conselho Local de Acção Social de Almada**, onde a APPACDM tem assento enquanto parceira, para além de ser também a representante do **Grupo Concelhio para a Deficiência de Almada** no Nucleo Executivo deste Conselho Local.

Neste Plenário que contou com a presença da Directora do Centro Distrital da Segurança Social de Setubal, a Dra. Ana Clara Birrento, foram aprovados os documentos estruturantes da Rede Social: Plano de Acção para 2013 e Relatório de Actividades de 2012.

O Plano de Acção de 2013, integra o Plano Municipal de Parceria para a Solidariedade.

Este Plano proposto ao Plenário pelo Nucleo Executivo e aprovado pela unanimidade dos Conselheiros contém cinco dimensões de intervenção:

1. Apoio alimentar/ Outros apoios (medicamentos, roupa, apoio a rendas)
2. Comunicação, Informação, Sensibilização
3. Recursos e Sustentabilidade das IPSS
4. Empreendedorismo
5. Voluntariado

A APPACDM, através da seu Centro Quinta dos Inglesinhos integra os grupos de trabalhos das dimensões da: Comunicação, Informação e Sensibilização; Recursos e Sustentabilidade das IPSS e Empreendedorismo.

Este Plano Municipal surge das necessidades identificadas no Concelho de Almada, nomeadamente da: situação de grave crise socioeconómica abrangendo diversas categorias e grupos sociais; desemprego crescente, insuficiência e ausência

de rendimentos para fazer face às necessidades básicas (alimentação, habitação, saúde, educação); número crescente de situações de doença, com ênfase nas doenças crónicas e

doença mental; número crescente de situações de pobreza identificadas nos serviços públicos e instituições de solidariedade; dificuldades das organizações de solidariedade social para atenderem às situações de carência.

O Plano será coordenado pela Camara Municipal de Almada e pelo Nucleo Executivo do CLASA.



MAIS... requalificações

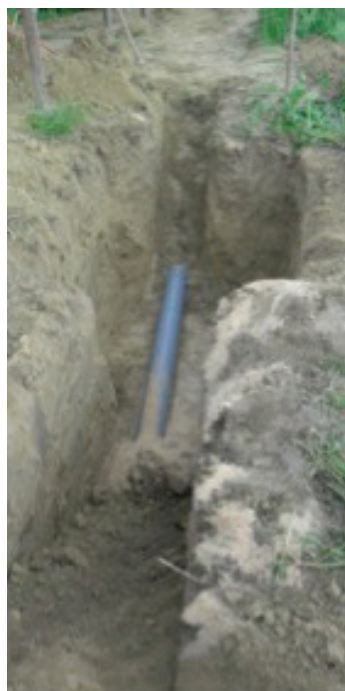
Na Quinta dos Inglesinhos



No dia 14 de janeiro iniciaram as tão necessárias obras, do ramal de ligação ao esgoto municipal. Apesar das dificuldades devido à chuva que tem caído, esperamos ter esta obra concluída o mais rápido possível, uma vez que os trabalhos estão a decorrer dentro da normalidade.

O Centro vai beneficiar com esta ligação, evitando “imprevistos” entupimentos e contribuindo significativamente para uma melhor qualidade ambiental.

Esta obra no valor de 16.861,49€ só foi possível devido a uma verba disponibilizada, resultante do fecho de contas e aprovada em assembleia geral do AUGI nº 10/Choilo-Brejos de Azeitão, por proposta apresentada pelo Eng.º Cortesão.



MAIS... atividades

Residência Penha de França

O que fizemos de mais importante no mês de Março:

- Fomos, em grupos diferentes, visitar a Exposição dos Alunos dos Ateliês da Junta de Freguesia da Penha de França. Estavam lá trabalhos de barro, tapetes e azulejos pintados, todos muito coloridos. Durante a visita encontramos alguns dos nossos amigos da Junta de Freguesia e que gostamos de ver.

- Fomos à Festa de Anos do nosso amigo Zeca da Residência Júlia Moreira. Ele não podia convidar-nos a todos, por isso fomos três e tiramos fotografias para mostrar. Foi muito giro. Até houve baile depois do jantar, que estava muito bom.



Cientes da Residência da Penha de França
Março, 2013

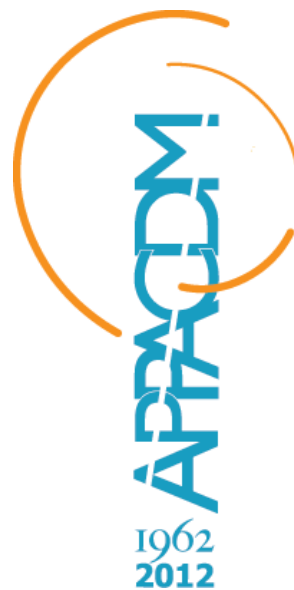
MAIS... certificação

EQUASS



No âmbito da renovação da certificação de Qualidade da Instituição, foram revistas e criadas políticas orientadoras da nossa atividade.

Para vosso conhecimento, anexamos as referidas políticas, que também podem ser consultadas no site da APPACDM Lisboa em www.appacdm-lisboa.pt



APPACDM Lisboa

Av. 5 de outubro n.º 104 | 5.º andar

1050-060 Lisboa

Telefone 21 792 87 20

Fax 21 792 87 49

E-Mail sedeapplx@mail.telepac.pt

www.appacdm-lisboa.pt

Siga-nos no facebook em:

<https://www.facebook.com/APPACDM.Lx>

Mais Apoio.

Com a Ajuda de todos criamos mais sorrisos. Obrigado.

Nib: 0010 0000 12745970001 32

50 anos a criar sorrisos